

SU PAGINA AFORTUNADA



# El Real Madrid buscará en Las Gaunas su nueva identidad

Los esfuerzos que están realizando los equipos comienzan a pasar factura. Ahora, los nervios, las obligaciones, y ese derroche físico quemado durante la 27ª jornada, es un pesado lastre que puede hacer cambiar un signo en la quiniela. Para esta semana la quiniela se presenta con clara tendencia al empate, signo de doble filo muy peligroso. El motivo es que hay muchos equipos necesitados de puntos, pero tampoco se pueden arriesgar, pues una derrota significaría el entrar en una zona peligrosa, salirse de la UEFA, o quedarse des-

colgado de cara al título. Desde la jornada 17 con que se inició el año hasta la 27, el promedio porcentual que se ha dado en los tres signos ha sido: 48,6% de "unos", 33,3% de "equis" y 18% de "doses". Enlazando esta frialdad estadística con las "sorpresa" que están dando equipos como el Real Madrid, Atlético de Madrid, Sporting, Zaragoza y Lérida, la clave está en situar una columna base sobre el empate y girar hacia el "uno", apurando el "dos" para aquellos encuentros de clara tendencia visitante o de posible sorpresa millonaria.

**1** BILBAO CELTA **1X**

(IDA 1-1). El Bilbao está cada vez más cerca de esa plaza europea. Sin embargo, cede muchos puntos en casa. El Celta no reviste mucho peligro, pero en los últimos enfrentamientos ha puntuado en San Mamés.

Ultima década: 93, 0-1; 90, 2-2; 89, 2-0; 88, 1-0; 86, 3-1.

**2** VALENCIA GIJON **1X**

(IDA 2-0). El Sporting se ha desinflado y vive de las rentas de la primera vuelta. El Valencia, por contra, se ha recuperado, y todo hace prever un signo local fijo.

Ultima década: 93, 2-1; 92, 3-1; 91, 0-1; 90, 2-0; 89, 2-1; 88, 1-1; 86, 1-1; 85, 0-2; 84, 0-3.

**3** LOGROÑES R. MADRID **1X2**

(IDA 2-1). Vicente del Bosque tiene la difícil papeleta de hacer creíble al Real Madrid. En Las Gaunas tendrá su prueba de fuego, dado que el Logroñés no puede acumular más negativos. De triple, pero con tendencia a la variante.

Ultima década: 93, 0-3; 92, 1-0; 91, 1-0; 90, 1-5; 89, 0-1; 88, 1-3.

**4** R. VALLECANO SEVILLA **1X2**

(IDA 3-1). El empate es el que tiene más razón de ser en esta casilla, con un Rayo conservador que intenta salir de lá promoción y un Sevilla que busca estar en Europa.

Ultima década: 93, 0-1; 90, 2-1.

**5** LERIDA R. SOCIEDAD **X2**

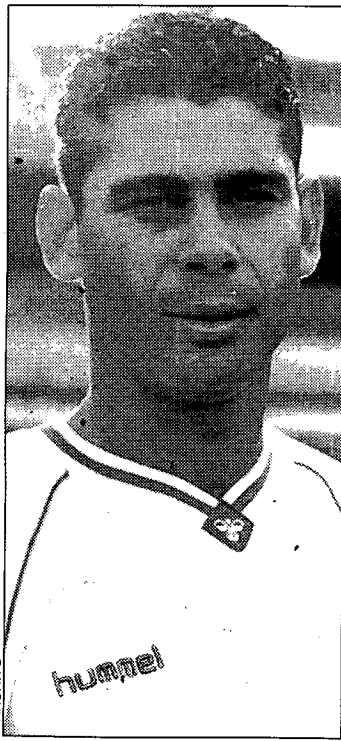
(IDA 1-3). En la ida el Lérida dio dos sorpresas: ganar a la Real y al Barcelona. Ahora parece que le toca darlas en su campo. Y es posible que lo haga con la R. Sociedad, equipo algo titubeante en sus desplazamientos.

Ultima década: sin precedentes.

**6** TENERIFE ALBACETE **1X2**

(IDA 2-3). No se le da mal el campo del Tenerife al Albacete (ha puntuado en las últimas temporadas). Sin embargo, los isleños sólo han cedido 7 puntos, lo que les hace ser un valor seguro.

Ultima década: 93, 2-2; 92, 2-3; 86, 3-1.



Hiero

**8** AT. MADRID ZARAGOZA **1X2**

(IDA 2-1). Al Atlético de Madrid sólo le vale la victoria, pero sigue sin tener un juego preciso. Todo lo contrario del Zaragoza, que tiene un buen esquema, es ofensivo, y sabe asegurar el resultado.

Ultima década: 93, 2-2; 92, 2-1; 91, 4-0; 90, 2-1; 89, 3-1; 88, 2-0; 87, 2-1; 86, 0-2; 85, 0-1; 84, 3-3.

**9** OVIEDO OSASUNA **1X2**

(IDA 2-0). Un Oviedo, muy flojo en defensa, recibe a un Osasuna que hace su liga particular. Por clasificación, la victoria es para los asturianos, pero nos inclinamos por buscar aquí la sorpresa del "2".

Ultima década: 93, 1-2; 92, 3-1; 91, 0-0; 90, 2-0; 89, 3-2.

**10** DP. CORUÑA VALLADOLID **1X**

(IDA 0-0). El Deportivo no puede fallar otra vez, y si quiere la Liga debe vencer a un Valladolid que se hunde cada vez más. Considerémoslo como el otro fijo local de la quiniela.

Ultima década: 92, 1-0.

**11** EIBAR COMPOSTELA **1X2**

(IDA 2-1). Demasiados errores está teniendo el Compostela en este final de Liga. En esta ocasión visita a un Eibar que en casa ha perdido dos partidos y empatado 7. Los dos últimos choques que han tenido acabaron en empate. En fin, parece la "X" fija del boleto.

Ultima década: 93, 1-1; 92, 0-0.

**12** VILLARREAL MALLORCA **X2**

(IDA 2-0). Una vez más, parece que el Mallorca está perdiendo el tren del ascenso. Su fútbol no resulta convincente y más ante un Villarreal que se cierra bien en casa. Partiendo del empate, apostamos por la variante visitante.

Ultima década: 93, 0-2.

**13** MERIDA TOLEDO **1X**

(IDA 1-1). El Toledo está siendo la revelación total, pero en esta ocasión visita el campo de un Mérida que le conoce bien, y sabe cómo hay que jugarle. Son dos equipos casi con el mismo esquema y mismo presupuesto.

Ultima década: 91, 0-0.

**14** CADIZ CASTELLON **1X2**

(IDA 4-0). Los gaditanos, prácticamente, están en Segunda B, mientras que el Castellón sigue su lucha particular por salir de la zona de peligro. Entran bien los tres signos, con clara tendencia a la variante.

Ultima década: 91, 0-0; 90, 1-0; 85, 0-1.

**PLENO AL**

**15** R. MADRID (2A) BADAJOZ **1X**

(IDA 2-1). No ha cedido ningún empate el filial madridista en casa, y sólo ha perdido en tres ocasiones. El Badajoz, aunque bien en su línea ofensiva, no parece que vaya a plantear muchos problemas.

Ultima década: 93, 0-1.

## Jornada 28ª. 20 de marzo de 1994

### PEQUEÑA COMBINACION

3 dobles y 3 triples por 720 pesetas.  
Base: 216 apuestas.

	Base	Desarrollo
1. AT. BILBAO-CELTA	1	11111111 11111111 11111111
2. VALENCIA-SP. GIJON	1	11111111 11111111 11111111
3. LOGROÑES R. MADRID	2	22222222 22222222 22222222
4. R. VALLECANO-SEVILLA	12	12121212 21122121 12211221
5. LERIDA-R. SOCIEDAD	2	22222222 22222222 22222222
6. TENERIFE ALBACETE	X	XXXXXXXX XXXXXXXX XXXXXXXX
7. R. SANTANDER-BARCELONA	12	12112222 11121221 12122112
8. AT. MADRID-ZARAGOZA	1X	11X1XXXX 1X111XXX 11X11XX1
9. OVIEDO-OSASUNA	1X2	1111111X X222222X XX22XX11
10. DP. CORUÑA-VALLADOLID	1	11111111 11111111 11111111
11. EIBAR-COMPOSTELA	1X2	111XXX11 1XXX2222 2211XX22
12. VILLARREAL-MALLORCA	2	22222222 22222222 22222222
13. MERIDA-TOLEDO	X	XXXXXXXX XXXXXXXX XXXXXXXX
14. CADIZ-CASTELLON	1X2	111222XX XXXX1112 222211XX
<b>Apuestas</b>	<b>8</b>	<b>8</b> <b>8</b> <b>8</b>

**PLENO AL 15** R. MADRID (2A)-BADAJOZ: 1

Sistema que requiere 3 boletos de 8 columnas. Sin fallos en la base se asegura el "trece", y se opta al "catorce" en un 11,1%. El partido 15 es de signo fijo y no se combina.

### GRAN COMBINACION

4 triples y 5 dobles por 8.640 pts.  
Base 2.592 apuestas.

	Base	Desarrollo
1. AT. BILBAO-CELTA	1	1 1 1 1 1 1 1 1 1 1
2. VALENCIA-SP. GIJON	1	1 1 1 1 1 1 1 1 1 1
3. LOGROÑES-R. MADRID	X2	X2 X2 X2 X2 X2 X2 X2 X2 X2
4. R. VALLECANO-SEVILLA	12	12 12 12 12 12 12 12 12 12
5. LERIDA-R. SOCIEDAD	12	12 12 12 12 12 12 12 12 12
6. TENERIFE-ALBACETE	1X2	1 1 1 X X X 2 2 2
7. R. SANTANDER-BARCELONA	1X2	1 X 2 X 2 1 2 1 X
8. AT. MADRID-ZARAGOZA	1X2	1 X 2 2 1 X X 2 1
9. OVIEDO-OSASUNA	1X2	1 X 2 1 X 2 1 X 2
10. DP. CORUÑA-VALLADOLID	1	1 1 1 1 1 1 1 1 1 1
11. EIBAR-COMPOSTELA	X	X X X X X X X X X X
12. VILLARREAL-MALLORCA	X2	X2 X2 X2 X2 X2 X2 X2 X2 X2
13. MERIDA-TOLEDO	X	X X X X X X X X X X
14. CADIZ-CASTELLON	X2	X2 X2 X2 X2 X2 X2 X2 X2 X2
<b>Apuestas</b>	<b>32</b>	<b>32</b> <b>32</b> <b>32</b> <b>32</b> <b>32</b> <b>32</b> <b>32</b> <b>32</b> <b>32</b> <b>32</b>

**PLENO AL 15** R. MADRID (2A)-BADAJOZ: 1

Sistema que requiere 9 boletos de 32 apuestas cada uno -5 dobles-. Sin fallos en la base, se asegura el "trece" y se opta al "catorce" en un 11,1%. El partido 15 es de signo fijo y no se combina.